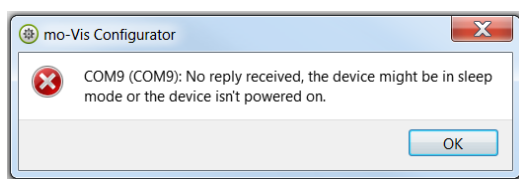


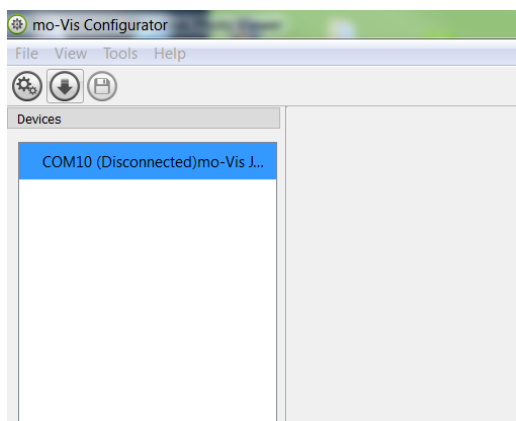
CONFIGURATIESOFTWARE (S009-50)


Snelstartgids

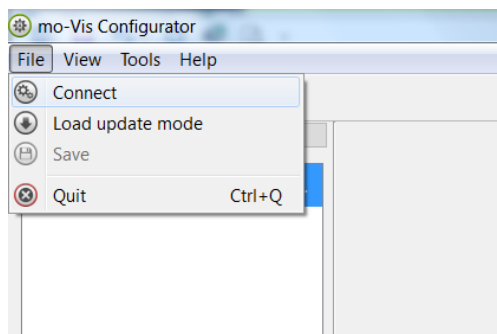
1. Download de configuratiesoftware vanaf onze website
<http://www.mo-vis.com/en/support/downloads>
2. Sluit de mo-Vis Joystick of Multi Swing aan op de pc met behulp van een mini-USB-kabel. Let erop dat de mo-Vis Joystick is ingeschakeld of de Multi Swing niet in "slaapmodus" staat. Wanneer het apparaat in slaapmodus staat of niet is ingeschakeld, krijgt u dit bericht:



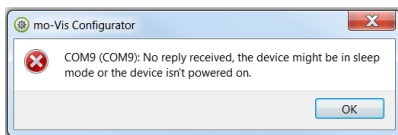
3. Open de configuratiesoftware van mo-Vis. Uw computer kiest een seriële poort en herkent het product dat is aangesloten op de pc, maar geeft nog steeds de status "niet verbonden" weer.



4. Klik op het icoon "verbinden"  om de configuratiesoftware te verbinden met het mo-Vis-apparaat of selecteer "Bestand – Verbinden" in de menubalk. (Klik op hetzelfde icoon om de verbinding met het apparaat te verbreken of klik op "Bestand" en vervolgens op "Verbinding verbreken".)



5. Wanneer het apparaat in slaapmodus staat of niet is ingeschakeld, krijgt u dit bericht:

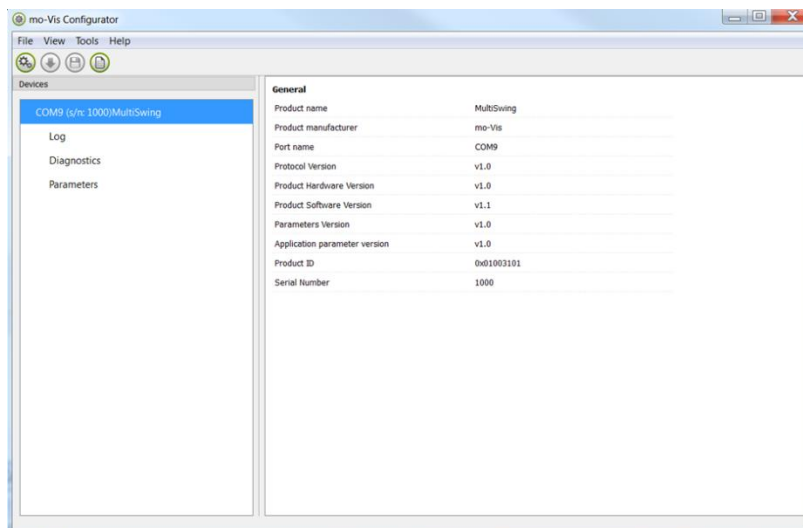


(Schakel de mo-Vis Joystick, Multi Swing of ander mo-Vis apparaat aan.

Om te controleren of de Multi Swing stroom ontvangt, moet u hem inschakelen door de knop om de arm te bewegen in te duwen.)

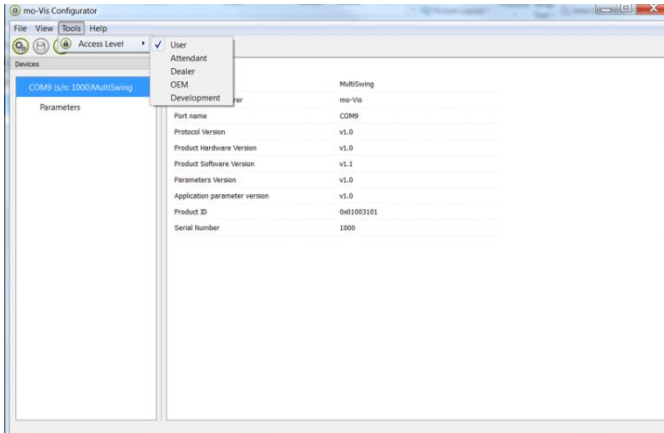
Probeer vervolgens om opnieuw te verbinden.

6. Wanneer het apparaat is verbonden, ontvangt de software alle gegevens en informatie van het mo-Vis-apparaat. Deze worden aan de rechterkant van het venster weergegeven (serienummer, productnaam, versie, ...)

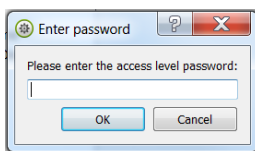


7. Het softwareprogramma start altijd op in het laagste toegangsniveau. Om meer informatie te krijgen of meer parameters te kunnen zien en wijzigen, kunt u uw toegangsniveau verhogen

van "Gebruiker" tot "Beheerder" of "Dealer". Klik op het tabblad "Gereedschap" in de menubalk en verander het toegangsniveau van "Gebruiker" naar "Beheerder" of "Dealer".



U moet uw wachtwoord ingeven: typ het correcte wachtwoord:

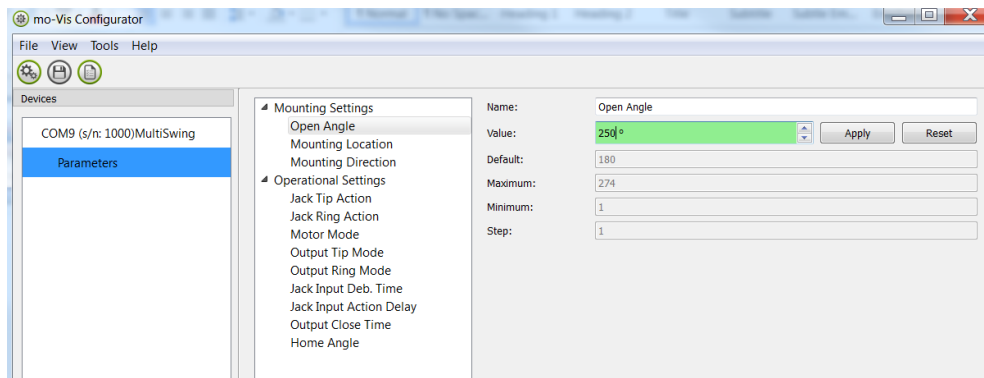



| | |
|------------|--|
| Beheerder: | Neem contact op met mo-Vis om het paswoord te verkrijgen |
| Dealer: | Neem contact op met mo-Vis om het paswoord te verkrijgen |

Let op: deze wachtwoorden zijn hoofdlettergevoelig!

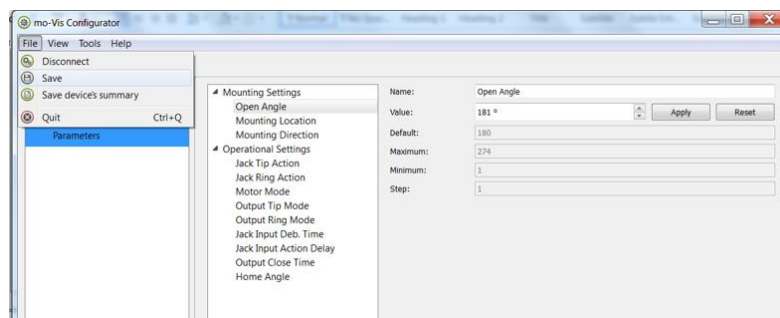
8. Nadat u het correcte wachtwoord hebt ingegeven, wordt u gevraagd om de toepassing te herstarten. Alle wijzigingen die niet zijn opgeslagen gaan verloren. Als u wijzigingen hebt aangebracht die u wilt opslaan, moet u "Nee" kiezen en eerst uw wijzigingen opslaan. Als de toepassing mag herstarten, klikt u op "Ja". De verbinding met het apparaat wordt nu verbroken. Herhaal stap 4 om het apparaat opnieuw met de computer te verbinden. Afhankelijk van het toegangsniveau ziet u "Algemene informatie", "Parameters" "Log" en "Diagnostiek".
9. Als u "Parameters" selecteert, krijgt u een lijst van parameters te zien in overeenstemming met het apparaat dat met de pc is verbonden.

Door een specifieke parameter die u wilt aanpassen te selecteren, ziet u in het venster aan de rechterkant de opgeslagen, standaard, min. en max. waarden voor die specifieke parameter. U kunt deze parameter nu wijzigen door een nieuwe waarde in het tekstveld in te voeren (of door op de pijltjes naast het tekstveld te klikken) of door een nieuwe waarde te selecteren in het uitklapmenu. Gewijzigde waarden worden in het groen weergegeven.

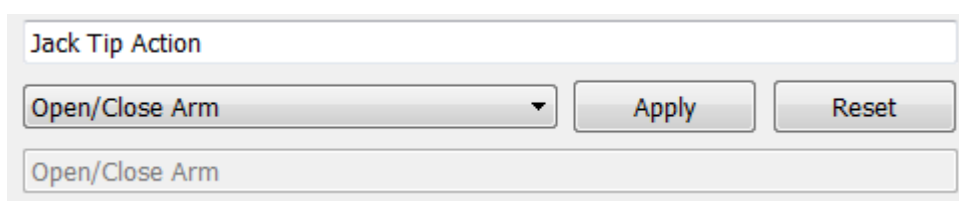


Klik op "Toepassen" om de waarde tijdelijk te bewaren op het apparaat (u kunt deze onmiddellijk testen), maar dan is de nieuwe waarde nog niet opgeslagen op het apparaat. Dus als de verbinding wordt verbroken, gaan al uw wijzigingen verloren. Als u de parameterwaarden op het apparaat wilt opslaan, klikt u op het icoon "Opslaan"  of op "Bestand – Opslaan" in de menubalk. Vervolgens worden de nieuwe parameterwaarden permanent opgeslagen op het apparaat.

Let op: wanneer u een parameter wijzigt zonder op de knop "Toepassen" te klikken, worden de nieuwe waarden niet onthouden. Wanneer u klikt op een andere parameterinstelling, keert de eerste parameter terug naar zijn vorige instelling.



Wanneer u klikt op de resetknop keert de parameterwaarde terug naar de standaardwaarde. Klik op "Toepassen" om de parameter lokaal te bewaren en "Opslaan" om de wijziging op te slaan op het apparaat.



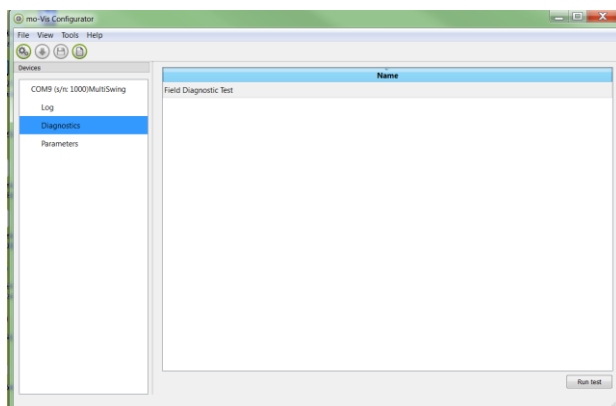
In de handleiding van het desbetreffende apparaat (Multi Swing, Micro Joystick, enz.) vindt u een overzicht van alle parameters en hun mogelijke waarden / instellingen.

10. Wanneer u het toegangsniveau "Dealer" hebt ingesteld, ziet u ook de categorieën "Log" en "Diagnostiek".

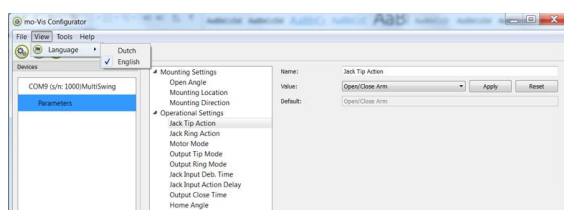
10.1. Door te klikken op "Log" krijgt u een overzicht te zien van alle fouten en/of acties die zich hebben voorgedaan met het aantal keren dat ze zijn voorgekomen en een resetknop om de teller terug op nul te zetten.





| Error name | Counter | Reset |
|-------------------------|---------|-------|
| CPU Error RAM | 0 | Reset |
| CPU Error FLASH | 0 | Reset |
| CPU Error EEPROM | 0 | Reset |
| Run Error Scheduler | 0 | Reset |
| Code Error Framework | 0 | Reset |
| Code Error Application | 0 | Reset |
| MSP Command Corrupt | 0 | Reset |
| MSP Command Unknown | 0 | Reset |
| MSP Sub Command Unknown | 0 | Reset |
| MSP Argument Invalid | 0 | Reset |
| MSP Device Not Ready | 0 | Reset |
| MSP Device Wrong State | 0 | Reset |
| PCB Test Failed | 0 | Reset |
| Assembly Test Failed | 0 | Reset |
| Field Test Failed | 0 | Reset |
| Test Flag Check | 0 | Reset |
| ADC | 0 | Reset |
| Output | 1 | Reset |
| Reference | 0 | Reset |
| Communication | 0 | Reset |
| Joystick (Sensor) | 0 | Reset |
| Accelerometer | 0 | Reset |

10.2. Als u klikt op "Diagnostiek" kunt u een praktijkdiagnostiek uitvoeren. De informatie die dit oplevert kan belangrijk zijn voor servicedoeleinden. Klik op "Praktijkdiagnostiek" en vervolgens op de knop "Uitvoeren" om de praktijktest te starten. Wanneer u een Multi Swing gebruikt moet u de arm verwijderen voor het uitvoeren van de test.



11. Taal: om de taal van de configuratiesoftware te wijzigen, klik op "Bestand – Beeld" in de menubalk en selecteer de nieuwe taal die u wenst.



12.  De apparaatgegevens opslaan: u kunt alle algemene productinformatie en de waarden van de verschillende parameters opslaan in een bestand dat u kunt bewaren in elke map op uw computer. Deze informatie kan belangrijk zijn om naar het supportteam te sturen.
- Controleer of het apparaat verbonden is met de USB-poort van de pc.
 - Als het apparaat wordt herkend, ziet u dit in de "Apparaatweergave"
 - Selecteer het juiste apparaat in de "Apparaatweergave"
 - Klik in de menubalk op "Bestand – Apparaatgegevens opslaan" of klik rechtstreeks op het icoon "Apparaatgegevens opslaan" . Kies een locatie om het bestand op te slaan.
13.  Om de configuratiesoftware te sluiten, kies "Bestand – Sluiten" (Ctrl + Q) in de menubalk of klik op de X in het venster .
- Let op: alle waarden die niet zijn opgeslagen gaan verloren als u de software sluit zonder eerst op "Toepassen" en "Opslaan" te klikken. Als u de menubalk gebruikt om te sluiten, worden uw waarden automatisch opgeslagen als u al op "Toepassen" had geklikt. Als u het kruisje in de rechterhoek van het venster gebruikt, vraagt de software u automatisch of u de wijzigingen wilt opslaan voordat u afsluit.

